

15/16

Curso

DIRECCIÓN CINEMATOGRAFICA



Escuela de CINE y TELEVISIÓN Septima Ars





Este curso te capacita para:

**Director de cine.
Ayudante de dirección.
"Script".**

ESTRUCTURA DE LOS CURSOS.

Todos los cursos de Septima Ars, excepto el de guión, constan de 450 horas de clase distribuidas a lo largo de un año académico (Octubre a Junio). De este total, un mínimo de un 60% se corresponde con prácticas. Los cursos se dividen en tres trimestres entre los que se intercalan las vacaciones escolares de Navidad, Semana Santa y verano. Los profesores realizarán una evaluación continua de los progresos de los alumnos durante las clases prácticas y completarán esta evaluación con pruebas teóricas. La última semana del primer trimestre se reserva para los exámenes parciales. Es necesario aprobar éstos para poder acceder al siguiente trimestre. Los alumnos que no consiguiesen superar estas pruebas podrán presentarse al comienzo del nuevo trimestre a un examen de recuperación. Los profesores además evaluarán conocimientos y actitud.

OBJETIVOS DE LOS CURSOS DE SEPTIMA ARS.

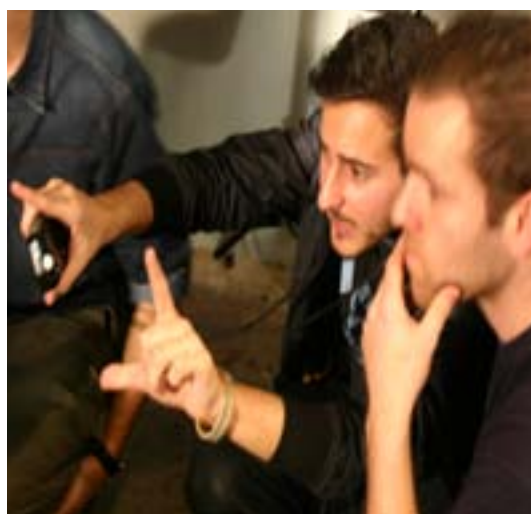
La mayoría de las profesiones del medio audiovisual se ejercen en equipo. Cualquier equipo de producción, sea de cine o de TV, es además una estructura rígidamente jerarquizada. En todas las prácticas que realizan, los alumnos de Septima Ars deben dirigir en ocasiones y auxiliar al compañero que dirige en otras. Por estas razones todos los cursos tienen como objetivo común desarrollar en los alumnos la capacidad de liderazgo necesaria para dirigir a un equipo por un lado, y la disciplina necesaria para integrarse en estos equipos en funciones subalternas.

OBJETIVOS ESPECÍFICOS DEL CURSO DE DIRECCIÓN CINEMATOGRÁFICA.

El principal objetivo del curso es la formación profesional de futuros directores de cine. Considerando que en Europa el director de cine es casi siempre el máximo responsable de la película a casi todos los niveles, el curso de dirección de Septima Ars permite al alumno obtener una formación específica en las labores típicas de la dirección y otra más global de responsabilidades tan importantes como la producción y el montaje. Además, el carácter rotatorio de las prácticas de rodaje obliga a los alumnos a familiarizarse con otras profesiones del cine que les pueden facilitar una incorporación más rápida al mundo profesional. Estas especialidades profesionales que los alumnos aprenden se relacionan a continuación:

Director de cine.
Ayudante de dirección.
"Script".

Esta formación se completa con nociones teóricas de lenguaje audiovisual, de historia del cine, de fotografía cinematográfica, de producción y con prácticas de grabación de sonido directo en soporte digital y de montaje.





Prácticas principales:

Todos los alumnos dirigirán al menos dos cortometrajes participando en como mínimo otros 10 cortometrajes en labores auxiliares del departamento de dirección.

Otras prácticas del curso consistirán en la grabación en vídeo de una secuencia por alumno que se enmarca dentro del aprendizaje práctico de la asignatura de Técnicas de la Dirección. Finalmente, los alumnos de Dirección realizarán también el montaje de estas secuencias.

PROGRAMA DE ESTUDIOS:

ASIGNATURA DE EQUIPAMIENTO HUMANO Y TÉCNICO EN CINE

Profesor: Ángel Sáenz (Director de Fotografía - Freelance)

- DIFERENCIAS NARRATIVAS Y ESTRUCTURALES DEL CINE Y LA TELEVISIÓN
- ORGANIGRAMA DE LOS EQUIPOS HUMANOS EN PRODUCCIONES CINEMATográfICAS: Producción. Dirección. Cámara e Iluminación. Sonido. Dirección Artística. Efectos Especiales. Artístico. Postproducción.
- FORMATOS CINEMATográfICOS
- SOPORTE FOTOGRÁFICO.
- LA PELÍCULA CINEMATográfica

ASIGNATURA DE LENGUAJE AUDIOVISUAL

Profesor: Jorge Álvarez (Director de Septima Ars)

- EL PLANO, LA TOMA, LA SECUENCIA, LA ESCENA
- TIPOS DE PLANOS: Plano detalle, Primer plano, Plano medio, Plano americano, Plano tres cuartos, Plano entero, Plano general.
- EL ENCUADRE: La composición: Las líneas, las formas, los colores. Los escorzos.
- LAS ÓPTICAS COMO ELEMENTOS EXPRESIVOS Y DRAMÁTICOS: Angulares, teleobjetivos. La profundidad de campo
- EL MONTAJE EN CÁMARA: El plano secuencia El montaje interno y externo El montaje paralelo
- LOS MOVIMIENTOS DE CÁMARA: El travelling, El zoom, El steadycam, Las grúas
- PLANO MASTER, PLANO CONTRAPLANO, EL PLANO INSERTO
- EL PLANO SUBJETIVO, EL PLANO SEMI-SUBJETIVO
- EL SONIDO COMO ELEMENTO DE

EXPRESIÓN DRAMÁTICA. EL SILENCIO

- LOS GÉNEROS: Suspense, Comedia, Terror, Drama
- LA PRESENTACIÓN DE PERSONAJES
- EL RACCORD: De movimiento, De luz, De atrezzo, De sonido, De interpretación
- LOS FORMATOS DE CÁMARA COMO ELEMENTO EXPRESIVO: El scope
- FLASHBACK, ELIPSIS, TRANSICIONES
- LAS LÍNEAS DE ACCIÓN: Los ejes, Las miradas
- EL GUIÓN TÉCNICO, LA PLANIFICACIÓN, EL STORY - BOARD

ASIGNATURA AYUDANTE DE DIRECCION

Profesor: Carlos Padilla (Técnico de postproducción, Freelance)

El cine, arte audiovisual por excelencia, conlleva unas complejidades técnicas derivadas de la especialización de los diferentes equipos necesarios para poder narrar una historia: fotografía, decoración, producción, actores... Cada equipo es independiente de los demás y trabaja paralelamente al resto, por lo que se necesita una coordinación general para organizar que los diferentes departamentos cumplan con lo planificado en la producción. Esa función la cumple el ayudante de dirección y esta asignatura enseña a llevarla a cabo.

ASIGNATURA TÉCNICAS DE LA DIRECCION

Profesor: Jorge Álvarez (Director de Septima Ars)

Cada alumno rodará y montará en vídeo profesional una escena de ficción propuesta por el profesor. Éste corregirá cada escena en un visionado conjunto con los alumnos.





ASIGNATURA DE HISTORIA DEL CINE

Profesor: Javier Maqua (Director, escritor y Guionista)

- EL NACIMIENTO DEL CINE. Los Lumiere y Edison. Los primeros pasos del cinematógrafo.
- LOS PIONEROS, Griffith, Eisenstein, Gance, Chaplin, Von Stroheim, Murnau, el expresionismo alemán.
- LOS PRIMEROS PASOS DEL CINE ESPAÑOL, Perojo, Rey, Buñuel.
- LA REVOLUCIÓN DEL SONORO. LA ÉPOCA DORADA DE LOS ESTUDIOS DE HOLLYWOOD Y EL "STAR SYSTEM". Ford, Hawks, Lubitsch, Manckiewicz, Wilder, Hitchcock, Minnelli, Welles, Kazan.
- EL NEORREALISMO ITALIANO. De Sica, Fellini, Visconti, Rossellini.
- FRANCIA Y LA NOUVELLE VAGUE. Chabrol, Truffaut, Godard, Resnais.
- EL FREE CINEMA BRITÁNICO. CINE JAPONÉS. Kurosawa, Oshima.
- EL CINE ESPAÑOL DE POSGUERRA. Sáenz de Heredia, Gil, Berlanga, Orduña.
- LOS SESENTA Y EL DECLIVE LOS ESTUDIOS. Coppola, Scorsese, Kubrick, Lucas, Spielberg, Cameron.
- EL CINE ESPAÑOL DESPUÉS DE FRANCO. Erice, Gutiérrez Aragón, Almdóvar, Garci, Trueba.
- ALEMANIA, Wenders y Fassbinder.
- ESCANDINAVIA, Bergman y Von Trier.

ASIGNATURA DE DIRECCIÓN DE ARTE

Profesor: Jon Arreche (Director de arte, freelance)

- CONCEPTO ESTÉTICO DE UNA PELÍCULA. LA DIRECCIÓN DE ARTE: Parámetros fundamentales. Decoración, ambientación, atrezzo y vestuario. Decoración: elementos arquitectónicos estructurales. Ambientación: elementos arquitectónicos decorativos. Atrezzo: la importancia dramática de los objetos. El universo iconográfico. Decoración, ambientación y atrezzo en interiores naturales. Rodaje en exteriores. El plató. Fidelidad histórica o universo iconográfico propio
- CONSTRUCCIÓN DE DECORADOS: Organización básica. Planos del estudio, escenario, mobiliario y esquema de atrezzo. Alzados. Materiales estándar en escenografía. El panel. Elementos del decorado: Piezas prefabricadas /elementos sólidos, elementos rígidos. Elementos de silueta (Fermas). El ciclorama.

- FONDOS ESCENOGRÁFICOS Y FORILLOS: Fondos neutros. Fondos pintados. Ampliaciones fotográficas. Fondos proyectados. Tratamiento de suelos y techos. Construcción y montaje. Ornamentación. Moldeo y vaciado. Procedimiento y elaboración del polietileno expandido. La pintura en el decorado. Composición y características de las pinturas. Empapelado: al aire, fijo, con papel decorado. Materiales auxiliares: Colas, papeles, masillas, engrudos, barnices, etc. Las imitaciones madera, mármoles, encalados.
- PRINCIPIOS DEL MAQUILLAJE: Tipos de maquillaje: natural, corrector, caracterización. Materiales. Modelado de superficies.



ASIGNATURA DE GRABACIÓN DE SONIDO DIRECTO

Profesor: Carlos Padilla (Técnico de sonido, freelance)

- EL SONIDO: Naturaleza y características: Intensidad, tono y timbre. Curvas de igual sonoridad. Propagación: Efecto proximidad. Comportamiento en interiores (reflexión). Comportamiento en exteriores (absorción).
- CAPTACIÓN DE SONIDO: Micrófonos, características; sensibilidad, direccionalidad. Tipos: de mano, corbata, cañón, inalámbricos. Aplicaciones de cada tipo y sus problemáticas. Accesorios y soportes: Antivientos, alimentación, cañas o pértigas, jirafas. Equilibrio y control de fuentes. Condicionantes de la toma: iluminación, ruido ambiente, ocultación de micrófonos...
- EL SONIDO EN EL CINE: Grabación de sonido: particularidades. Sistemas de sincronización. La banda sonora.
- TOMA DE SONIDO EN EXTERIORES E INTERIORES
- INCORPORACION DEL SONIDO A LA IMAGEN.





ASIGNATURA DE INTRODUCCION A LA FOTOGRAFÍA

Profesor: José Antonio Muñoz Molina (Director de Fotografía - Freelance)

- LA ILUMINACIÓN Y EL DIRECTOR DE FOTOGRAFÍA: La importancia de la Iluminación. El trabajo del Operador
- EL LABORATORIO CINEMATográfico y los procesos de Revelado
- EL ESPACIO CINEMATográfico. Profundidad de cuadro
- NATURALEZA DE LA LUZ: Espectro visible. Importancia del equilibrio de la Temperatura de color. Control de dominantes de color. Leyes de Propagación.
- FORMACIÓN DE LA IMAGEN ÓPTICA
- TECNOLOGÍA DE LA CÁMARA CINEMATográfica: La imagen en movimiento. Sistemas de arrastro de película. Sistemas de Obturación .

ASIGNATURA DE SCRIPT

Profesor: Julia Gullén Creagh (Script - Freelance), Rosario Fuentenebro (Script - Freelance)

- La función de script y su relación con el resto del equipo.
- Trabajo a partir del guión.
- Coordinación con el director y el ayudante de dirección.
- La mesa italiana.
- La claqueta.
- La continuidad: posiciones, miradas, iluminación, atrezzo, vestuario, movimientos. Los ejes.
- Anotaciones en el parte de script.
- Herramientas de script: cronómetro, cámara de fotos/vídeo, ordenador y software dedicado.
- Práctica: Rodaje de una secuencia en vídeo.

ASIGNATURA DE DIRECCIÓN DE ACTORES

Profesor: Javier Maqua (Director, escritor y guionista cinematográfico)

- EL ACTOR Y EL DIRECTOR: Exposición de los elementos claves que deben otorgar al trabajo cada uno de estos realizadores.
- LA ACCIÓN: Conocer la unidad elemental de todo hecho dramático y comprobar que su aplicación es universal no importando la discontinuidad de la creación cinematográfica.

- EL ESPACIO RECTANGULAR: Conocimientos generales del trabajo mecánico y expresivo del actor para adaptarlo al espacio subjetivo del encuadre.
- LA LÓGICA: Toda acción debe respetar una lógica para lograr que la interpretación del actor se adapte a la realidad y por tanto sea creíble
- TEMPORALIDAD: No basta con tener las secuencias con una correcta continuidad en la imagen y el movimiento, es importante también respetar la temporalidad que se merece cada plano, para así lograr un engarce lógico de los estados psíquicos de los personajes.
- ETAPAS INTERPRETATIVAS: Elemento técnico que permite que el director le dé a su actor las pautas para desarrollar el personaje con una lógica de comportamiento y conductas no importando las alteraciones posibles que pueda tener el guión.
- ACENTOS: Entender que la interpretación de un actor puede acentuar o remarcar un determinado momento de una narración sin necesidad de recurrir a efectos visuales de la cámara.
- LA TENSIÓN: Identificar el proceso por el cual con un actor el director puede suspender la acción para crear más expectación en el observador.
- EL RITMO: Tener conciencia que dentro de la narración visual de una historia debe existir la temporalidad adecuada de una secuencia a otra para así lograr una partitura que dé a la película un desarrollo rítmico.
- EL TONO: Toda historia no solo tiene un ritmo sino también un tono, un color determinado y eso el director debe trabajarlo con sus actores para así obtener de ellos la interpretación adecuada a un tono agradable (comedia) o uno desagradable (tragedia) .



**Duración del programa:**

1 año de Octubre a Junio.
(450 horas).

Horarios:

Turno de mañanas
10.30 a 13.30 horas.
Turno de tardes: 16.15
a 19.15 horas.

Coste TOTAL del programa (incluida matrícula y materiales):

Contado: 5.250 Euros.
Aplazado: 5.510 Euros.
(a pagar en nueve meses).

· **CASTING:** La elección de un actor no solo depende del físico sino también de la capacidad del director para detectar si el temperamento de éste se adecúa al personaje que necesita.

PRÁCTICAS PRINCIPALES.

Los alumnos del curso de dirección se repartirán en equipos de rodaje. Se formarán tantos equipos como alumnos haya inscritos en el curso. Todos los alumnos encabezarán uno de estos grupos y con él dirigirán un cortometraje. En otros grupos figurarán en diferentes funciones tales como ayudante de dirección, "script" o técnico de sonido directo. Cada alumno deberá dirigir, asistido por dos alumnos del curso de montaje, la postproducción del sonido y la imagen del cortometraje

que él ha dirigido. Todos los cortometrajes se postproducirán en sala de edición no lineal, Avid o Final Cut, con finalización en DVD.

Antes del rodaje de estos cortometrajes, los alumnos deberán trabajar con idéntico esquema organizativo en otros rodajes previos de menor metraje que servirán como ensayo para la producción de los cortos mencionados.

Otras prácticas del curso consistirán en la grabación en vídeo de una secuencia por alumno que se enmarca dentro del aprendizaje práctico de la asignatura de Técnicas de la Dirección. Finalmente, los alumnos de Dirección realizarán también el montaje de estas secuencias.

Septima Ars
Escuela de Cine y Televisión
c/ Fuente del Saz, 5
28016 Madrid
Tf: +34 914577973
Fax: +34 914572311
informacion@
septima-ars.com
www.septima-ars.com

